

УТВЕРЖДЕНЫ
приказом департамента
архитектуры и градостроительства
Воронежской области
от 17.03.2020 № 45-01-04/255

**ПРАВИЛА ЗЕМЛЕПОЛЬЗОВАНИЯ И ЗАСТРОЙКИ
ГОРОДСКОГО ПОСЕЛЕНИЯ - ГОРОД ПАВЛОВСК
ПАВЛОВСКОГО МУНИЦИПАЛЬНОГО РАЙОНА
ВОРОНЕЖСКОЙ ОБЛАСТИ**

(в редакции приказов департамента архитектуры и градостроительства
Воронежской области от 18.01.2022 № 45-01-04/14, от 22.08.2022
№ 45-01-04/866, от 15.03.2023 № 45-01-04/175, от 22.06.2023 № 45-01-04/524)

**ЧАСТЬ I. ПОРЯДОК ПРИМЕНЕНИЯ ПРАВИЛ
ЗЕМЛЕПОЛЬЗОВАНИЯ И ЗАСТРОЙКИ И ВНЕСЕНИЯ В НИХ
ИЗМЕНЕНИЙ**

Раздел 1. Общие положения

**1. Предмет регулирования и цели подготовки правил
землепользования и застройки городского поселения - город Павловск
Павловского муниципального района Воронежской области**

1. Правила землепользования и застройки городского поселения - город Павловск Павловского муниципального района Воронежской области (далее – Правила) являются документом градостроительного зонирования, который утверждается нормативным правовым актом департамента архитектуры и градостроительства Воронежской области и в котором устанавливаются территориальные зоны, градостроительные регламенты, порядок применения такого документа и порядок внесения в него изменений.

2. Правила разработаны в соответствии с Градостроительным кодексом Российской Федерации (далее – ГрК РФ), Земельным кодексом Российской Федерации, Федеральным законом от 06.10.2003 № 131-ФЗ «Об общих принципах организации местного самоуправления в Российской

Федерации», иными нормативными правовыми актами Российской Федерации, Воронежской области, муниципальными правовыми актами муниципального образования с учетом положений нормативных актов и документов, определяющих основные направления социально-экономического и градостроительного развития муниципального образования, а также сведений Единого государственного реестра недвижимости, сведений, документов и материалов, содержащихся в государственных информационных системах обеспечения градостроительной деятельности.

3. Правила разработаны в целях:

- создания условий для устойчивого развития территории муниципального образования, сохранения окружающей среды и объектов культурного наследия;

- создания условий для планировки территории муниципального образования;

- обеспечения прав и законных интересов физических и юридических лиц, в том числе правообладателей земельных участков и объектов капитального строительства;

- создания условий для привлечения инвестиций, в том числе путем предоставления возможности выбора наиболее эффективных видов разрешенного использования земельных участков и объектов капитального строительства.

2. Основные понятия, используемые в Правилах

В настоящих Правилах используются основные понятия, установленные законодательством Российской Федерации.

3. Сфера применения Правил

1. Действие настоящих Правил распространяется на всю территорию городского поселения - город Павловск Павловского муниципального района Воронежской области. Правила обязательны для соблюдения органами государственной власти, органами местного

самоуправления, физическими и юридическими лицами, при осуществлении ими градостроительной деятельности на территории городского поселения - город Павловск Павловского муниципального района Воронежской области.

2. Настоящие Правила применяются наряду с:

– техническими регламентами и иными обязательными требованиями, установленными в соответствии с законодательством в целях обеспечения безопасности жизни и здоровья людей, надежности и безопасности зданий, строений и сооружений, сохранения окружающей природной среды и объектов культурного наследия;

– региональными и местными нормативами градостроительного проектирования.

4. Содержание и порядок применения Правил

1. Правила включают в себя:

- 1) порядок их применения и внесения изменений в Правила;
- 2) карту градостроительного зонирования;
- 3) градостроительные регламенты.

Обязательным приложением к настоящим Правилам являются сведения о границах территориальных зон, которые должны содержать графическое описание местоположения границ территориальных зон, перечень координат характерных точек этих границ в системе координат, используемой для ведения Единого государственного реестра недвижимости.

2. Порядок применения Правил и внесения в них изменений включает в себя положения:

- 1) о регулировании землепользования и застройки;
- 2) об изменении видов разрешенного использования земельных участков и объектов капитального строительства физическими и юридическими лицами;
- 3) о подготовке документации по планировке территории органами местного самоуправления;

- 4) о проведении общественных обсуждений или публичных слушаний по вопросам землепользования и застройки;
- 5) о внесении изменений в Правила;
- 6) о регулировании иных вопросов землепользования и застройки.

5. Использование объектов недвижимости, не соответствующих настоящим Правилам

1. Земельные участки или объекты капитального строительства, виды разрешенного использования, предельные (минимальные и (или) максимальные) размеры и предельные параметры которых не соответствуют градостроительному регламенту, могут использоваться без установления срока приведения их в соответствие с градостроительным регламентом, за исключением случаев, если использование таких земельных участков и объектов капитального строительства опасно для жизни или здоровья человека, для окружающей среды, объектов культурного наследия.

2. Реконструкция указанных в подпункте 1 настоящего пункта объектов капитального строительства может осуществляться только путем приведения таких объектов в соответствие с градостроительным регламентом или путем уменьшения их несоответствия предельным параметрам разрешенного строительства, реконструкции. Изменение видов разрешенного использования указанных земельных участков и объектов капитального строительства может осуществляться путем приведения их в соответствие с видами разрешенного использования земельных участков и объектов капитального строительства, установленными градостроительным регламентом.

3. В случае если использование указанных в подпункте 1 настоящего пункта земельных участков и объектов капитального строительства продолжается и опасно для жизни или здоровья человека, для окружающей среды, объектов культурного наследия, в соответствии с федеральными законами может быть наложен запрет на использование таких земельных участков и объектов.

6. Открытость и доступность информации о землепользовании и застройке

1. Настоящие Правила являются открытыми и общедоступными.
2. Настоящие Правила подлежат опубликованию в порядке, установленном для официального опубликования нормативных правовых актов Воронежской области, и размещению в федеральной государственной информационной системе территориального планирования и в государственной информационной системе обеспечения градостроительной деятельности.

Раздел 2. Положения о регулировании землепользования и застройки

7. Перераспределение полномочий между органами местного самоуправления городского поселения - город Павловск Павловского муниципального района Воронежской области и департаментом архитектуры и градостроительства Воронежской области

1. На основании Закона Воронежской области от 20.12.2018 № 173-ОЗ «О перераспределении полномочий по утверждению правил землепользования и застройки между органами местного самоуправления поселений Воронежской области, городского округа город Нововоронеж, Борисоглебского городского округа и исполнительными органами государственной власти Воронежской области» (далее – Закон Воронежской области) и в соответствии со статьей 8.2 ГрК РФ, частью 3 статьи 6 Федерального закона от 21.12.2021 № 414-ФЗ «Об общих принципах организации публичной власти в субъектах Российской Федерации», частью 1.2 статьи 17 Федерального закона от 06.10.2003 № 131-ФЗ «Об общих принципах организации местного самоуправления в Российской Федерации» полномочия по утверждению Правил перераспределены между органами местного самоуправления городского поселения - город Павловск Павловского муниципального района Воронежской области и департаментом архитектуры и градостроительства Воронежской области (далее –

Уполномоченный орган) на срок, установленный Законом Воронежской области.

2. После истечения срока, указанного в Законе Воронежской области, полномочия Уполномоченного органа, предусмотренные настоящими Правилами, осуществляются органами местного самоуправления городского поселения - город Павловск Павловского муниципального района Воронежской области в соответствии с требованиями ГрК РФ.

8. Полномочия Уполномоченного органа по вопросам землепользования и застройки

1. Полномочия Уполномоченного органа по вопросам землепользования и застройки включают:

1) принятие решений о подготовке проекта Правил, о подготовке проекта о внесении изменений в Правила;

2) утверждение Правил, утверждение внесения изменений в Правила;

3) принятие решений о предоставлении разрешений на условно разрешенный вид использования объектов капитального строительства или земельного участка;

4) принятие решений о предоставлении разрешения на отклонение от предельных параметров разрешенного строительства, реконструкции объектов капитального строительства;

5) иные полномочия в соответствии с действующим законодательством.

9. Комиссия по подготовке проектов Правил

1. Комиссия по подготовке проектов правил землепользования и застройки поселений Воронежской области, городского округа город Нововоронеж, Борисоглебского городского округа (далее – Комиссия) является специально созданным постоянно действующим коллегиальным органом при Уполномоченном органе в целях реализации полномочий,

указанных в пункте 8 настоящих Правил, перераспределенных в соответствии с Законом Воронежской области и обеспечения выполнения задач градостроительного зонирования.

2. Комиссия создается и прекращает свою деятельность приказом Уполномоченного органа.

3. Состав и порядок деятельности Комиссии утверждается приказом Уполномоченного органа.

Раздел 3. Положения об изменении видов разрешенного использования земельных участков и объектов капитального строительства физическими и юридическими лицами

10. Изменение видов разрешенного использования земельных участков и объектов капитального строительства

1. Для каждой из установленных настоящими Правилами территориальных зон могут устанавливаться основные, условно разрешенные и вспомогательные виды разрешенного использования земельных участков и объектов капитального строительства.

2. Изменение одного вида разрешенного использования земельных участков и объектов капитального строительства на другой вид такого использования осуществляется в соответствии с градостроительным регламентом при условии соблюдения требований технических регламентов.

3. Основные и вспомогательные виды разрешенного использования земельных участков и объектов капитального строительства правообладателями земельных участков и объектов капитального строительства, за исключением органов государственной власти, органов местного самоуправления, государственных и муниципальных учреждений, государственных и муниципальных унитарных предприятий, выбираются самостоятельно без дополнительных разрешений и согласования.

4. Решения об изменении одного вида разрешенного использования земельных участков и объектов капитального строительства, расположенных

на землях, на которые действие градостроительных регламентов не распространяется или для которых градостроительные регламенты не устанавливаются, на другой вид такого использования принимаются в соответствии с федеральными законами.

11. Предоставление разрешения на условно разрешенный вид использования земельного участка или объекта капитального строительства

1. Физическое или юридическое лицо, заинтересованное в предоставлении разрешения на условно разрешенный вид использования земельного участка или объекта капитального строительства (далее - разрешение на условно разрешенный вид использования), направляет заявление о предоставлении разрешения на условно разрешенный вид использования в Комиссию. Заявление о предоставлении разрешения на условно разрешенный вид использования может быть направлено в форме электронного документа, подписанного электронной подписью в соответствии с требованиями Федерального закона от 06.04.2011 № 63-ФЗ «Об электронной подписи».

2. Порядок предоставления разрешения на условно разрешенный вид использования земельного участка или объекта капитального строительства определен статьей 39 ГрК РФ.

3. Проект решения о предоставлении разрешения на условно разрешенный вид использования подлежит рассмотрению на общественных обсуждениях или публичных слушаниях, проводимых в порядке, установленном статьей 5.1 ГрК РФ, с учетом положений статьи 39 ГрК РФ.

12. Предоставление разрешения на отклонение от предельных параметров разрешенного строительства, реконструкции объектов капитального строительства

1. Правообладатели земельных участков, размеры которых меньше установленных градостроительным регламентом минимальных размеров земельных участков либо конфигурация, инженерно-геологические или иные характеристики которых неблагоприятны для застройки, вправе обратиться

за разрешениями на отклонение от предельных параметров разрешенного строительства, реконструкции объектов капитального строительства (далее также – разрешение на отклонение от предельных параметров).

2. Правообладатели земельных участков вправе обратиться за разрешениями на отклонение от предельных параметров разрешенного строительства, реконструкции объектов капитального строительства, если такое отклонение необходимо в целях однократного изменения одного или нескольких предельных параметров разрешенного строительства, реконструкции объектов капитального строительства, установленных градостроительным регламентом для конкретной территориальной зоны, не более чем на десять процентов.

3. Порядок предоставления разрешения на отклонение от предельных параметров определен статьей 40 ГрК РФ.

4. Проект решения о предоставлении разрешения на отклонение от предельных параметров подлежит рассмотрению на общественных обсуждениях или публичных слушаниях, проводимых в порядке, установленном статьей 5.1 ГрК РФ, с учетом положений статьи 39 ГрК РФ, за исключением случая, указанного в части 1.1 статьи 40 ГрК РФ.

Раздел 4. Положения о подготовке документации по планировке территории органами местного самоуправления

13. Общие положения о подготовке документации по планировке территории

1. Подготовка документации по планировке территории осуществляется в целях обеспечения устойчивого развития территорий, в том числе выделения элементов планировочной структуры, установления границ земельных участков, установления границ зон планируемого размещения объектов капитального строительства.

2. Подготовка документации по планировке территории осуществляется в соответствии с главой 5 ГрК РФ.

3. Состав и содержание документации по планировке территории определяется ГрК РФ.

Раздел 5. Положения о проведении общественных обсуждений или публичных слушаний по вопросам землепользования и застройки

14. Общие положения о порядке проведения общественных обсуждений или публичных слушаний в сфере градостроительной деятельности

1. В целях соблюдения права человека на благоприятные условия жизнедеятельности, прав и законных интересов правообладателей земельных участков и объектов капитального строительства по проектам правил землепользования и застройки, проектам планировки территории, проектам межевания территории, проектам, предусматривающим внесение изменений в один из указанных утвержденных документов, проектам решений о предоставлении разрешения на условно разрешенный вид использования земельного участка или объекта капитального строительства, проектам решений о предоставлении разрешения на отклонение от предельных параметров разрешенного строительства, реконструкции объектов капитального строительства в соответствии с уставом муниципального образования и (или) нормативным правовым актом представительного органа муниципального образования и с учетом положений ГрК РФ проводятся общественные обсуждения или публичные слушания, за исключением случаев, предусмотренных ГрК РФ и другими федеральными законами.

2. Порядок проведения общественных обсуждений или публичных слушаний определяется ГрК РФ, Уставом городского поселения - город Павловск Павловского муниципального района Воронежской области и (или) нормативным правовым актом представительного органа муниципального образования.

Раздел 6. Положения о внесении изменений в Правила

15. Основания и порядок внесения изменений в Правила

1. Основания для рассмотрения вопроса о внесении изменений в настоящие Правила предусмотрены статьей 33 ГрК РФ.

2. Внесение изменений в Правила осуществляется в порядке, предусмотренном статьями 31 и 32 ГрК РФ, с учетом особенностей, установленных статьей 33 ГрК РФ.

Раздел 7. Положения о регулировании иных вопросов землепользования и застройки

16. Общие принципы регулирования иных вопросов землепользования и застройки на территории городского поселения - город Павловск Павловского муниципального района Воронежской области

Иные вопросы землепользования и застройки на территории городского поселения - город Павловск Павловского муниципального района Воронежской области регулируются законодательством Российской Федерации, Воронежской области, муниципальными правовыми актами городского поселения - город Павловск Павловского муниципального района Воронежской области.

ЧАСТЬ II. КАРТА ГРАДОСТРОИТЕЛЬНОГО ЗОНИРОВАНИЯ

17. Карты градостроительного зонирования

1. Карта градостроительного зонирования территории городского поселения - город Павловск Павловского муниципального района Воронежской области.



ПРАВИЛА ЗЕМЛЕПОЛЬЗОВАНИЯ И ЗАСТРОЙКИ

Карта градостроительного зонирования территории городского поселения - город Павловск
Павловского муниципального района Воронежской области

УСЛОВНЫЕ ОБОЗНАЧЕНИЯ:

Территориальные границы

- Граница городского поселения
- Граница населенного пункта

Территории, для которых градостроительные регламенты не устанавливаются

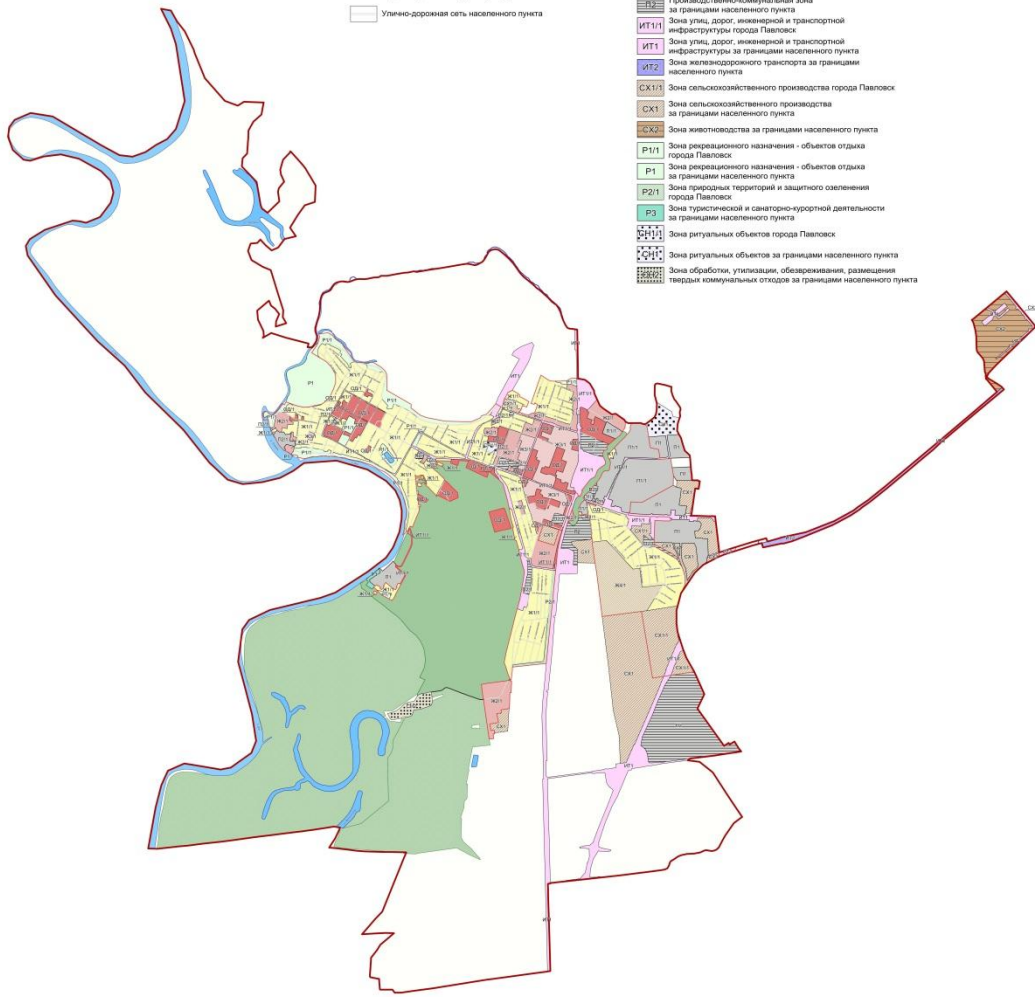
- Сельскохозяйственные угодья в составе земель сельскохозяйственного назначения
- Земли лесного фонда
- Земли, покрытые поверхностными водами

Объекты транспортной инфраструктуры

- Улично-дорожная сеть населенного пункта

Территориальные зоны

- Ж1П1 Зона застройки индивидуальными жилыми домами города Павловск
- Ж2П1 Зона застройки малоэтажными многоквартирными жилыми домами города Павловск
- Ж3П1 Зона застройки среднеэтажными жилыми домами города Павловск
- Ж4П1 Зона многофункциональной жилой застройки города Павловск
- ОДП1 Общественно-деловая зона города Павловск
- П1П1 Производственная зона города Павловск
- П1 Производственная зона за границами населенного пункта
- П2П1 Производственно-коммунальная зона города Павловск
- П2 Производственно-коммунальная зона за границами населенного пункта
- ИТ1П1 Зона улиц, дорог, инженерной и транспортной инфраструктуры города Павловск
- ИТ1 Зона улиц, дорог, инженерной и транспортной инфраструктуры за границами населенного пункта
- ИТ2 Зона железнодорожного транспорта за границами населенного пункта
- СХ1П1 Зона сельскохозяйственного производства города Павловск
- СХ1 Зона сельскохозяйственного производства за границами населенного пункта
- СХ2 Зона животноводства за границами населенного пункта
- Р1П1 Зона рекреационного назначения - объектов отдыха города Павловск
- Р1 Зона рекреационного назначения - объектов отдыха за границами населенного пункта
- Р2П1 Зона природных территорий и защитного озеленения города Павловск
- Р3 Зона туристической и санаторно-курортной деятельности за границами населенного пункта
- РИ1П1 Зона ритуальных объектов города Павловск
- РИ1 Зона ритуальных объектов за границами населенного пункта
- ООП1 Зона обработки, утилизации, обезвреживания, размещения твердых коммунальных отходов за границами населенного пункта



МАСШТАБ 1 : 25 000



2. Карта градостроительного зонирования с отображением зон с особыми условиями использования территории городского поселения - город Павловск Павловского муниципального района Воронежской области.



ПРАВИЛА ЗЕМЛЕПОЛЬЗОВАНИЯ И ЗАСТРОЙКИ
Карта градостроительного зонирования с отображением зон с особыми условиями
использования территории городского поселения - город Павловск
Павловского муниципального района Воронежской области

УСЛОВНЫЕ ОБОЗНАЧЕНИЯ:

Территориальные границы

- Граница городского поселения
- Граница населенного пункта

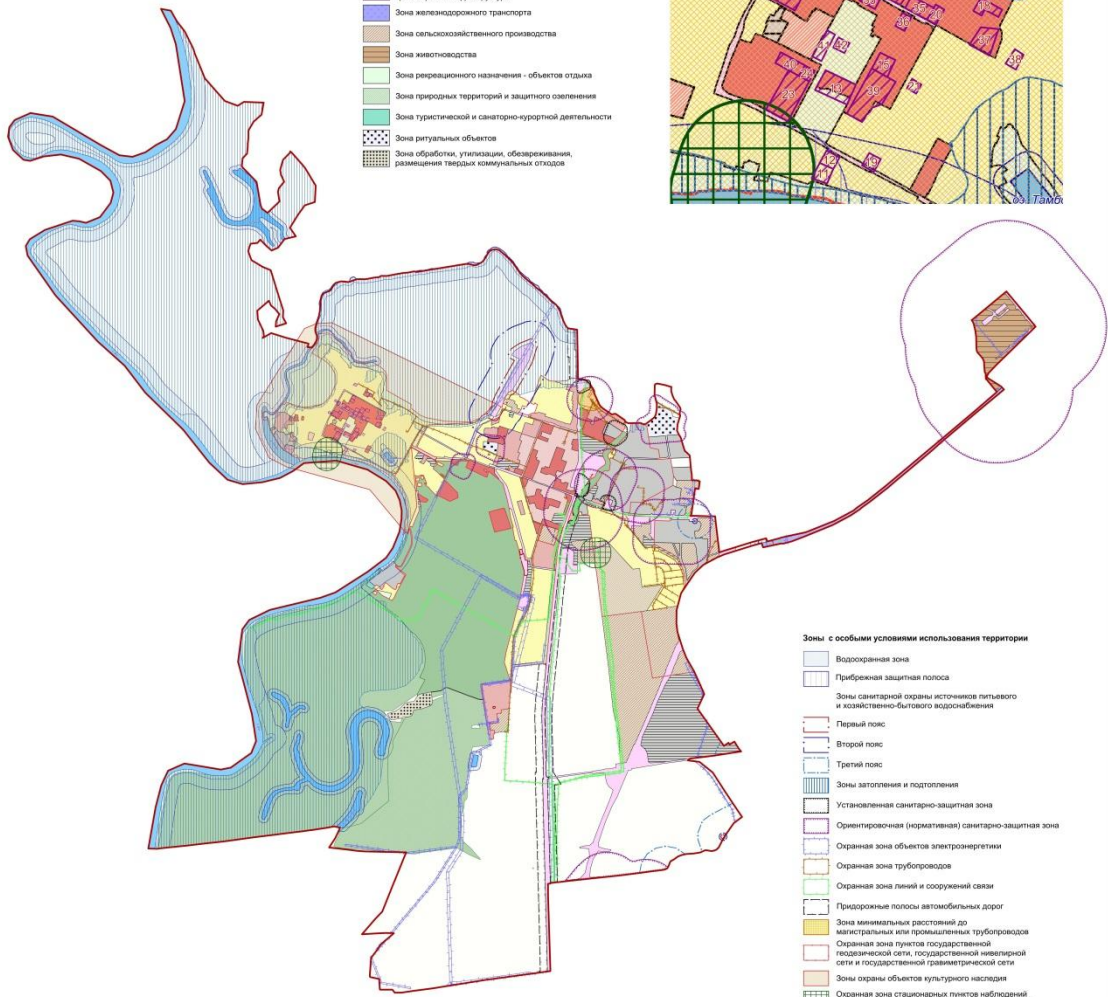
Территории, для которых градостроительные регламенты не устанавливаются

- Сельскохозяйственные угодья в составе земель сельскохозяйственного назначения
- Земли лесного фонда
- Земли, покрытые поверхностными водами

Виды территориальных зон

- Зона застройки индивидуальными жилыми домами
- Зона застройки малоэтажными многоквартирными жилыми домами
- Зона застройки среднетэтажными жилыми домами
- Зона многофункциональной жилой застройки
- Общественно-деловая зона
- Производственная зона
- Производственно-коммунальная зона
- Зона улиц, дорог, инженерной и транспортной инфраструктуры
- Зона железнодорожного транспорта
- Зона сельскохозяйственного производства
- Зона животноводства
- Зона рекреационного назначения - объектов отдыха
- Зона природных территорий и защитного озеленения
- Зона туристической и санаторно-курортной деятельности
- Зона ритуальных объектов
- Зона обработки, утилизации, обезвреживания, размещения твердых коммунальных отходов

Фрагмент с отображением зоны охраны объектов культурного наследия



Зоны с особыми условиями использования территории

- Водоохранная зона
 - Прибрежная защитная полоса
 - Зоны санитарной охраны источников питьевого и хозяйственно-бытового водоснабжения
 - Первый пояс
 - Второй пояс
 - Третий пояс
 - Зоны заповедия и подтопления
 - Установленная санитарно-защитная зона
 - Ориентировочная (нормативная) санитарно-защитная зона
 - Охранная зона объектов электроэнергетики
 - Охранная зона трубопроводов
 - Охранная зона линий и сооружений связи
 - Придорожные полосы автомобильных дорог
 - Зона минимальных расстояний до магистральных или промышленных трубопроводов
 - Охранная зона пунктов государственной геодезической сети, государственной навигационной сети и государственной геоинформационной сети
 - Зоны охраны объектов культурного наследия
 - Охранная зона стационарных пунктов наблюдений за состоянием окружающей среды, ее загрязнением
- Прочие объекты**
- Территория объекта культурного наследия

МАСШТАБ 1 : 25 000



2.1. На территории городского поселения - город Павловск Павловского муниципального района Воронежской области располагаются следующие объекты культурного наследия:

№ п/п	Наименование объекта культурного наследия	Сведения о границах территории объекта культурного наследия	Сведения о границах объединенной зоны охраны объектов культурного наследия
1	Завод Меркулова (5 зданий)	Установлена приказом управления по охране объектов культурного наследия Воронежской области от 26.12.2017 №71-01-07/278 «Об утверждении границ территорий объектов культурного наследия регионального значения, расположенных на территории городского поселения - город Павловск Павловского муниципального района» (далее - приказ от 26.12.2017 № 71-01-07/278)	Постановление Правительства Воронежской области от 23.10.2019 № 1013 «Об утверждении объединенной зоны охраны объектов культурного наследия, расположенных в городском поселении - город Павловск, и требований к градостроительным регламентам в границах территории объединенной зоны охраны»
2	Дом жилой с надворными постройками	Установлена приказом от 26.12.2017 № 71-01-07/278	
3	Дом жилой Меркулова	Установлена приказом от 26.12.2017 № 71-01-07/278	
4	Дом жилой с лавкой и воротами	Установлена приказом от 26.12.2017 №71-01-07/278	
5	Здание пожарной части с каланчой	Установлена приказом от 26.12.2017 № 71-01-07/278	
6	Особняк купеческий с надворными постройками	Установлена приказом от 26.12.2017 № 71-01-07/278	
7	Дом жилой ¹	Установлена приказом от 26.12.2017 № 71-01-07/278	
8	Дом жилой ²	Установлена приказом от 26.12.2017 № 71-01-07/278	
9	Управа земская	Установлена приказом от 26.12.2017 № 71-01-07/278	
10	Училище высшее начальное	Установлена приказом от 26.12.2017 № 71-01-07/278	

№ п/п	Наименование объекта культурного наследия	Сведения о границах территории объекта культурного наследия	Сведения о границах объединенной зоны охраны объектов культурного наследия
11	Особняк купеческий	Установлена приказом от 26.12.2017 № 71-01-07/278	
12	Училище начальное	Установлена приказом от 26.12.2017 № 71-01-07/278	
13	Собор Преображения	Установлена приказом от 26.12.2017 № 71-01-07/278	
14	Церковь Покрова	Установлена приказом от 26.12.2017 № 71-01-07/278	
15	Дом купца Селезнева	Установлена приказом от 26.12.2017 № 71-01-07/278	
16	Дом жилой ³	Установлена приказом от 26.12.2017 № 71-01-07/278	
17	Больница земская	Установлена приказом от 26.12.2017 № 71-01-07/278	
18	Дом жилой ⁴	Установлена приказом от 26.12.2017 № 71-01-07/278	
19	Дом жилой ⁵	Установлена приказом от 26.12.2017 № 71-01-07/278	
20	Дом жилой с магазинами	Установлена приказом от 26.12.2017 № 71-01-07/278	
21	Дом жилой ⁶	Установлена приказом от 26.12.2017 № 71-01-07/278	
22	Дворянское собрание / Купеческий клуб	Установлена приказом от 26.12.2017 № 71-01-07/278	
23	Училище реальное	Установлена приказом от 26.12.2017 № 71-01-07/278	
24	Казначейство	Установлена приказом от 26.12.2017 № 71-01-07/278	
25	Особняк Одинцова (с примыкающей по пр. Революции лавкой, службами - во дворе)	Установлена приказом от 26.12.2017 № 71-01-07/278	
26	Усадьба городская: дом, флигель, службы	Установлена приказом от 26.12.2017 № 71-01-07/278	
27	Дом с магазинами ⁷	Установлена приказом от 26.12.2017 № 71-01-	

№ п/п	Наименование объекта культурного наследия	Сведения о границах территории объекта культурного наследия	Сведения о границах объединенной зоны охраны объектов культурного наследия
		07/278	
28	Амбулатория городская	Установлена приказом от 26.12.2017 № 71-01-07/278	
29	Дом жилой ⁸	Установлена приказом от 26.12.2017 № 71-01-07/278	
30	Особняк купеческий (с примыкающей по ул. Готвальда лавкой)	Установлена приказом от 26.12.2017 № 71-01-07/278	
31	Дом Черкизова	Установлена приказом от 26.12.2017 № 71-01-07/278	
32	Магазин Зайцева ⁹	Установлена приказом от 26.12.2017 № 71-01-07/278	
33	Магазин Зайцева ¹⁰	Установлена приказом от 26.12.2017 № 71-01-07/278	
34	Дом с магазинами ¹¹	Установлена приказом от 26.12.2017 № 71-01-07/278	
35	Гимназия женская	Установлена приказом от 26.12.2017 № 71-01-07/278	
36	Дом Антонова	Установлена приказом от 26.12.2017 № 71-01-07/278	
37	Церковь Казанская	Установлена приказом от 26.12.2017 № 71-01-07/278	
38	Кинематограф	Установлена приказом от 26.12.2017 № 71-01-07/278	
39	Комплекс духовного училища: Главный корпус с домовою церковью Трех святителей; Больничный корпус; Жилой корпус; Учебный корпус	Установлена приказом от 26.12.2017 № 71-01-07/278	
40	Здание общественное	Установлена приказом от 26.12.2017 № 71-01-07/278	
41	Братская могила № 224	Установлена приказом от 26.12.2017 № 71-01-07/278	
42	Братская могила № 225	Установлена приказом от 26.12.2017 № 71-01-07/278	

1 - ул. К. Готвальда, 10;

2 - ул. К. Готвальда, 10а;

3 - ул. Покровская, 22;

- 4 - ул. 9 Января, 31;
- 5 - ул. Карла Маркса, 12;
- 6 - ул. Карла Маркса, 28 (в настоящее время фактический адрес: ул. Карла Маркса, 26);
- 7- ул. 1 Мая, 23;
- 8 - пр. Революции, 5;
- 9- пр. Революции, 10;
- 10- пр. Революции, 12;
- 11- пр. Революции, 13.

2.2. На территории городского поселения - город Павловск Павловского муниципального района Воронежской области располагаются следующие объекты археологического наследия*:

№ п/п	Наименование объекта культурного наследия	Сведения о границах территории объекта культурного наследия
1	Поселение Павловское-3	Установлена приказом управления по охране объектов культурного наследия Воронежской области от 14.04.2021 № 71-01-07/132 «Об утверждении границ территорий выявленных объектов археологического наследия, расположенных на территории Воронежской области)
2	Одиночный курган 2 у г. Павловск	Установлена приказом управления по охране объектов культурного наследия Воронежской области от 19.08.2021 № 71-01-07/334 «Об утверждении границ территорий выявленных объектов археологического наследия, расположенных на территории Воронежской области)
3	Курганный могильник - 2 у г. Павловск	Установлена приказом управления по охране объектов культурного наследия Воронежской области от 22.07.2022 № 71-01-07/303 «Об утверждении границ территорий выявленных объектов археологического наследия, расположенных на территории Воронежской области»

*в соответствии с приказом Министерства культуры Российской Федерации от 01.09.2015 № 2328 «Об утверждении перечня отдельных сведений об объектах археологического наследия, которые не подлежат опубликованию»

2.3. Павловский муниципальный район Воронежской области, согласно постановлению Правительства Воронежской области от 07.09.2022 № 606 «Об утверждении Перечня муниципальных образований Воронежской области, на территориях которых проходили боевые действия в период Великой Отечественной войны 1941 - 1945 годов и могут находиться непогребенные останки погибших при защите Отечества в период Великой Отечественной войны 1941 - 1945 годов», является территорией, на которой проходили боевые действия в период Великой Отечественной войны 1941 - 1945 годов и могут находиться непогребенные останки погибших при защите Отечества в период Великой Отечественной войны 1941 - 1945 годов.

В связи с этим, на территории городского поселения - город Павловск Павловского муниципального района Воронежской области необходимо обеспечивать соблюдение требований Закона Российской Федерации от 14.01.1993 № 4292-1 «Об увековечении памяти погибших при защите Отечества» и Закона Воронежской области от 29.04.2016 № 45-ОЗ «Об отдельных мерах по поддержке проведения поисковой работы на территории Воронежской области».

18. Перечень территориальных зон, установленных на карте градостроительного зонирования

1. Порядок установления территориальных зон определен статьей 34 ГрК РФ. На карте градостроительного зонирования установлены следующие виды территориальных зон:

Наименование территориальной зоны	Кодовое обозначение территориальной зоны
Жилые зоны	
Зона застройки индивидуальными жилыми домами	Ж1
Зона застройки малоэтажными многоквартирными жилыми домами	Ж2
Зона застройки среднеэтажными жилыми домами	Ж3
Зона многофункциональной жилой застройки	Ж4
Общественно-деловые зоны	
Общественно-деловая зона	ОД
Производственные и коммунально-складские зоны	
Производственная зона	П1
Производственно-коммунальная зона	П2
Зоны инженерной и транспортной инфраструктуры	
Зона улиц, дорог, инженерной и транспортной инфраструктуры	ИТ1
Зона железнодорожного транспорта	ИТ2
Зоны сельскохозяйственного использования	
Зона сельскохозяйственного производства	СХ1
Зона животноводства	СХ2
Зоны рекреационного назначения	
Зона рекреационного назначения - объектов отдыха	Р1
Зона природных территорий и защитного озеленения	Р2
Зона туристической и санаторно-курортной деятельности	Р3
Зоны специального назначения	
Зона ритуальных объектов	СН1
Зона обработки, утилизации, обезвреживания, размещения твердых коммунальных отходов	СН2

2. Настоящими Правилами на территории городского поселения - город Павловск Павловского муниципального района Воронежской области установлены следующие территориальные зоны:

Наименование территориальной зоны	Кодовое обозначение территориальной зоны
Жилые зоны	
Зона застройки индивидуальными жилыми домами города Павловск	Ж1/1
Зона застройки малоэтажными многоквартирными жилыми домами города Павловск	Ж2/1
Зона застройки среднеэтажными жилыми домами города Павловск	Ж3/1
Зона многофункциональной жилой застройки города Павловск	Ж4/1
Общественно-деловые зоны	
Общественно-деловая зона города Павловск	ОД/1
Производственные и коммунально-складские зоны	
Производственная зона города Павловск	П1/1
Производственная зона за границами населенного пункта	П1
Производственно-коммунальная зона города Павловск	П2/1
Производственно-коммунальная зона за границами населенного пункта	П2
Зоны инженерной и транспортной инфраструктуры	
Зона улиц, дорог, инженерной и транспортной инфраструктуры города Павловск	ИТ1/1
Зона улиц, дорог, инженерной и транспортной инфраструктуры за границами населенного пункта	ИТ1
Зона железнодорожного транспорта за границами населенного пункта	ИТ2
Зоны сельскохозяйственного использования	
Зона сельскохозяйственного производства города Павловска	СХ1/1
Зона сельскохозяйственного производства за границами населенного пункта	СХ1
Зона животноводства за границами населенного пункта	СХ2
Зоны рекреационного назначения	
Зона рекреационного назначения - объектов отдыха города Павловск	Р1/1
Зона рекреационного назначения - объектов отдыха за границами населенного пункта	Р1
Зона природных территорий и защитного озеленения города Павловск	Р2/1
Зона туристической и санаторно-курортной деятельности за границами населенного пункта	Р3
Зоны специального назначения	
Зона ритуальных объектов города Павловск	СН1/1
Зона ритуальных объектов за границами населенного пункта	СН1
Зона обработки, утилизации, обезвреживания, размещения твердых коммунальных отходов за границами населенного пункта	СН2

3. Сведения о границах территориальных зон, содержащие графическое описание местоположения границ территориальных зон, перечень координат

характерных точек границ территориальных зон города Павловск, являются приложением № 1 к настоящим Правилам.

4. Сведения о границах территориальных зон, содержащие графическое описание местоположения границ территориальных зон, перечень координат характерных точек границ территориальных зон, расположенных за границами населенного пункта на территории городского поселения - город Павловск, являются приложением № 2 к настоящим Правилам.